



ここにひまわりを...
第80号
ひまわり

社会福祉法人 ひまわり 広報部発行
0978-52-2233 0978-66-5500
http://www.wel-himawari.net

杵築市 ひまわり 検索

社会福祉法人ひまわり理念
・利用者の尊厳を守り、敬愛の精神で接すること
・地域福祉の拠点となり、開かれた施設として地域に貢献すること

基本方針
・利用者があるがまの姿を受け入れ、見守り、優し(安)ぎのある施設にします
・利用者の意思を尊重し、利用者の立場で考え、安全で平等な援助に努めます
・地域の関係機関と連携し、地域福祉の推進と向上を目指します
・社会で通用する接遇を修得し、利用者にも明るく持ちのよい態度で接します
・日々向上心を持って、専門機能の研鑽に努めます

高齢者虐待防止に向けた取り組み報告



福祉サービスマニュアルによる施設内巡回

特別養護老人ホーム瑞雲荘では利用者様及びご家族様からの苦情や相談の受付の為、福祉サービスマニュアル(第3者委員)による施設内の巡回を11月より毎月行っております。また、高齢者虐待に繋がる不適切な介護や身体拘束等の有無、さらに利用者様の整容や職員の身だしなみについてチェックをして頂き、改善点を挙げていただいております。今後も利用者様への処遇向上や高齢者虐待の防止に取り組んでいきます。



虐待防止研修への参加と施設内研修

社会福祉法人ひまわりでは虐待防止研修に積極的に参加し、その研修内容を各事業所内で伝達すべく施設内研修を行っております。9月3日に大分県福祉保健部高齢者福祉課主催で行われた虐待防止研修については計3回の施設内研修を行い、法人の全職員が受講しました。

また、12月12日に行われた杵築市高齢者支援課主催の養介護従事者等による虐待防止研修会へも法人から9名の職員が参加し、虐待防止への理解を深めております。

ね！
く
だ
さ
い



きつきの里デイサービス

紅葉(紅葉狩り)

きつきの里デイサービスセンターでは11月18日〜23日まで両子寺に紅葉狩りへ出かけました。

道中にも紅葉があり、「遠くから見ても凄いいけん、近くから見たらもっと綺麗なんやろうなあ〜。」と皆様、期待に胸を膨らませている様子でした。

現地に着くと、県外ナンバーの車もあり、大勢の観光客で賑わっていました。赤や黄色・オレンジ色に染まった紅葉を近くから見た利用者様から「色づいちよって綺麗やなあ〜！」といった声が多く聞かれました。紅葉を見に来た記念に、色鮮やかな紅葉の下で利用者様方と職員と一緒に集合写真を撮りました。

来年もまたひまわりで紅葉ドライブを計画しますのでお楽しみにしておいてください

夜間避難訓練

11月20日に瑞雲荘では夜間の避難訓練を杵築市大田消防団第2分団と実施しました。一旦帰宅した職員と消防団が緊急連絡を受け、瑞雲荘に駆けつけ、利用者様方々を避難させました。消防団の方より消防訓練がマンネリ化しており、もつと工夫が必要ではないか？例えば日時を決めないで抜き打ちで実施してみてもどうだろうか？との意見をいただき、今後の課題とさせていただきますました。



平成25年度消防署立入検査結果

11月11日に杵築速見消防組合消防本部より立入検査を受けました。指摘事項として コンセントはタコ足配線をしないように コンセント周りの清掃(埃の除去等)を行うように リネン庫では備品を天井近くまで積み上げない様に(スプリングクレーが機能しなくなる為) 消化器の前には物を置かないように 段ボールを捨てる際には屋外にそのまま置くのではなくゴミ箱に入れるなどするように(放火を防ぐため)注意事項としては以上で、不備事項、指示事項は御座いませんでした。今後も防火管理に努めてまいります。

訪問看護通信

きつき訪問看護ステーション

風邪ひいていませんか？

最近あちこちで咳き込んだり、鼻をかんだりマスクをかけた方をよく見掛けます。そこで今回は空気の乾燥について触れたいと思います。

今の時期は暖房器具を使用していなくても何となく喉がイガイガする時がありませんか？湿度が低いと喉が痛むことがあります。これは喉に炎症がおきているからです。

空気が乾燥すると鼻や喉などの粘膜を傷め風邪などのウイルスが体内に入りやすくなり、さらに乾燥した体は防御機能が低下し、ウイルスに感染しやすくなります。

そうなる前に簡単にウイルスが体に入り込んでくるため、喉は炎症をおこしてしまい、他の症状も出て風邪を引いている状態になります。

乾燥を防ぐ方法は様々ですが、手軽で効果的なのがうがいです。うがいの刺激によって潤いを与える成分が分泌され、喉が潤い、付着したウイルスを排出する効果があります。夜間の乾燥を防ぐ為に枕元に飲み水があれば便利です。

風邪やインフルエンザウイルスも湿度を50以上に保てば激減します。

今宮

師走です。忙しいです。寝る間も無いとはこの事。皆様いかがお過ごしでしょうか？

師走です。忙しいです。寝る間も無いとはこの事。皆様いかがお過ごしでしょうか？風邪などひかれていないでしょうか？さて、今号の一面でも取り上げていますが、最近では高齢者虐待防止について学ぶ機会が多く、日々考えさせられます。その中で感じる事は最近の養介護施設従事者による高齢者虐待は、以前の様に職員の介護疲れやストレス過多が原因で起こるケースよりも、知らず知らず虐待してしまうケースが多くなっているように感じます。しかし、こういったケースは知らないうちに行ってしまうので、学び、理解を深めればある程度は防ぐ事が出来るのではないかと思います。

介護保険法、高齢者虐待防止法等の法令関連の理解、遵守。そして認知症による周辺症状へのアセスメント。これが不十分であるために起こっている、もしくは養介護施設自身が起こしてしまっているケースが多いのではないのでしょうか。

何故なら、我々は認知症の方に対して「何故、が出来ないの?」「何故、をしてしまうの?」と、疑問を抱きながら介護や看護を行っています。この「何故?」が解決出来ないまま認知症状態が「問題行動」「迷惑行動」とされ、時にはキツイ言葉で利用者様を叱ったり、呼ばれているのに無視したり、最悪なケースでは暴力行為を行ったりと高齢者虐待の温床になっていると感じるからです。

認知症状の周辺症状を「行動症状」と「心理症状」とそれぞれ理解し、必ずその症状の背景には何か原因があり、それに対して我々介護の専門職はどう関わり、症状の緩和や症状の減退を目指して行くのか?虐待を被虐待者と虐待者だけの問題とせず組織として防止出来る様に努めてまいります。

高尾

守江幼稚園 交流会

12月12日にきつきの里デイサービスと守江幼稚園との交流会がありました。寒さを吹き飛ばすような元気いっぱい13名の園児さん達が来られ、タンパリンやを鳴らし、クリスマスソング歌い、一足早いクリスマス気分を味わうことができました。

さらに「ペタン・ペタン・ペタン・ペタン」とお餅つきの歌の披露もあり「餅つきは昔よくしてたんでえ〜」「この前、地区で餅つきがありましたわ〜」という利用者様の声も聞かれました。また、マカロニで作った手作りの可愛らしいプレゼンとも頂き、早速飾らせていただきました。最後にみんなで記念写真も撮りとても楽しい時間を過ごすことができました。

守江幼稚園のみなさんありがとうございました。またのお越しをお待ちしております。



平行棒 昇降階段

ひまわりでは、看護師の指導のもと平行棒・昇降階段などを使用した歩行訓練等の機能訓練を随時行っています。利用者様より「腰痛が軽減された」「前に比べて足が上がるようになった」等の喜びの声を頂いております。

意欲はあるけど自宅では中々訓練が難しいという方はぜひ、ひまわりで機能訓練を受けられてみてはいかがでしょうか？

これからも利用者様のお力になれるよう職員一同研鑽に努めていきます。



鍋の日

寒い季節には鍋を食べたくなる方も多いのではないのでしょうか？

ひまわりでは12月2日と12日に鍋をお出し致しました。今年の鍋はお野菜たっぷり水炊き鍋で、利用者様からは「野菜とかがうどんとかいいっぱい具がはいっちょるな」「魚のすり身の団子が美味しいわ〜」と喜ばれていました。中には3杯もおかわりをされる方もおられ大好評でした。



二楽園デイサービス

大内幼稚園園児来園

大内幼稚園の園児（10名）の皆さんが三楽園に来てくれました。幼稚園で練習したお遊戯を披露してくれたり、さつまいも掘りの出来事を俳句にして読んでくれたりと元気一杯楽しませてくれました。また、利用者様一人一人に肩たたきをしてくれ、皆様とても嬉しそうな表情をされていました。

最後に行った風船バレーでは、園児に負けまいと、利用者様方も日頃レクで鍛えた成果を発揮されていました。

『ひ孫んごえらしいな〜』若返ったことあるわ〜』と皆様とても喜ばれていました。

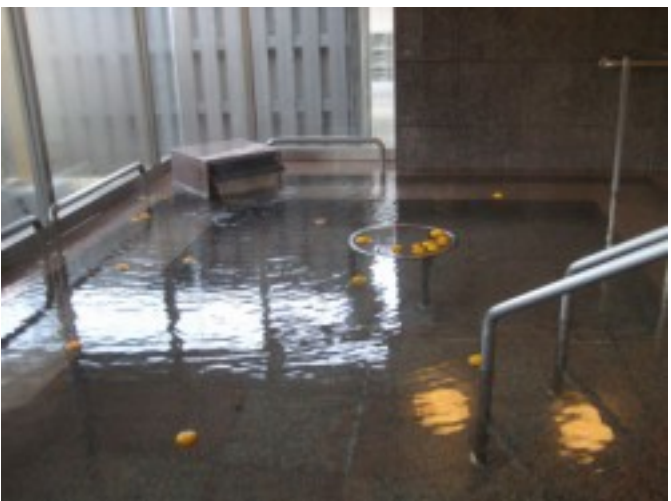
大内幼稚園の園児の皆様、ありがとうございました。また、遊びに来て下さいね。



ゆず湯

冬至にゆず湯に入ると一年中風邪をひかないと言われていますが、三楽園では、冬至を前にゆず湯に入っていたいただいております。

皆様、「身体の芯から温まるわ〜」「いい香りやな〜」と、ご満悦の様子で入られていました。



フラダンス

ブアドリーム・フラの方々をお招きし、素敵な衣装で華麗な舞を披露していただき皆様、うっとり魅入られていました。

年越御膳

今年一年の感謝の気持ちを込め、年越御膳を用意させていただきました。

捌きたてのお刺身や茶碗蒸し等色とりどりの品々に皆様、「豪華やな〜」と、とても喜んで召し上がっていました。

今年一年ご利用ありがとうございました。平成26年も皆様にとってより良い年になりますようお祈り申し上げます。



瑞雲荘

小野地区比枝神社秋季大祭

11月23日に大田小野地区にある比枝神社秋季大祭に小野地区出身の利用者様6名と参加してまいりました。久しぶりに訪ねる地元のお祭りに皆様大変喜ばれておられ、また、地元の方々も久しぶりに出会う利用者様方へ「元気にしてますか？」「お久しぶりですな〜」と声を掛けられました。今後は瑞雲荘では地域と利用者様との交流を支援していきます。



絵画教室
「ポインセチア」
木下東子様作品

